

## Miroirs – L'intimité distante

Claire Dias-Lachèse et Michel Bowes sont amis et artistes. Ils travaillent indépendamment. Elle est photographe plasticienne et Il est peintre.

Ils se sont aperçus que le miroir était au cœur de leur travail du moment. Bien que le travail de chacun semble à première vue différent, il est en réalité complémentaire. Cette complémentarité leur a donné l'envie d'exposer ensemble.



Dans les deux cas le miroir est au cœur de leur questionnement. Dans le travail de Claire, le miroir est une fenêtre qui donne sur l'illusion d'un lieu familier, insaisissable. Dans le travail de Michel le miroir déstabilise l'espace créant une secousse qui donne à voir différemment son environnement.

Les deux vous demandent de sortir, de regarder à l'intérieur, de découvrir l'intimité distante que révèle le miroir. Les œuvres invitent le spectateur à partager ce décrochement du point de vue.

### Claire

Ce que je cherche dans ce travail est proche des interrogations d'Alice, dans 'De l'autre côté du miroir'. Elle se questionne sur la pièce qu'elle voit à l'intérieur du miroir. « *Oh comme j'aimerais voir cette partie-là ! J'ai tellement envie de savoir si l'on y fait du feu, en hiver !* ».

Je me demande, moi, ce que nous verrions dans le reflet ce miroir si nous étions de l'autre côté, à l'intérieur de la 'Maison du Miroir'.

Que nous est-il montré, que nous est-il caché ? ...Oh comme j'aimerais voir... Imaginer que quelque-chose soit différent.

J'ai eu envie de mener mon enquête et d'essayer de récolter des preuves, des indices, comme si quelque-chose d'imperceptible, d'indécélable existait.

J'ai donc enregistré l'activité à l'intérieur d'une maison, capturé le visible et l'indécélable. J'ai choisi de le faire au moyen d'une boîte à sténopé pour photographier chaque pièce de la maison avec un temps de pose d'une journée ou plus. J'ai placé ma boîte tel un miroir accroché au mur.

Et quand on regarde les photographies obtenues...

N'y a-t-il pas de traces de l'enfant qui dort sur le canapé du salon, des repas dans la cuisine, des nus de la salle de bain, des cavalcades dans l'escalier ? Quel espace-temps y existe-t-il ? Ces lieux semblent vides et pourtant pleins de non-présence, de traces et d'empreintes subtiles du vivant. Ce monde inversé et au temps étiré nous rappelle la fragilité de nos certitudes et rend possible une fantasmagorie du réel.

Mes photographies sont présentées avec des cadres à l'envers, comme si on se trouvait de l'autre côté du miroir. L'arrière du miroir y est juste suggéré. Cette mise en scène de la présentation confronte le spectateur à cette inversion... que nous oublions souvent de faire.

## Michel

Les miroirs sont perçus comme des trous dans les murs où on les accroche. Lorsqu'on les incline, ils provoquent des sensations de déséquilibre ou même de vertige en rompant notre verticalité rassurante.

Parfois, selon l'angle d'observation, les miroirs ne nous renvoient aucune image, sauf un espace vide zébré de reflets indistincts. La surface d'un miroir est dure et rigide, elle peut être poussiéreuse et marbrée. Cependant cette surface dévoile un autre espace, un espace fictif, contigu au notre, familier, et pourtant insolite.

Les miroirs sont les moyens par lesquels nous captions des visions fortuites, souvent furtives ; ils nous rendent sensibles à l'étrangeté de l'ordinaire par le jeu d'un reflet, par un point de vue inattendu, par leur capacité à révéler le moindre éclat de lumière dans l'obscurité.

Il est important pour moi que ma peinture se positionne face à ces phénomènes optiques. Tout comme ma peinture, les miroirs captent en temps réel. Comment dès lors trouver la touche qui coïncide avec l'immédiateté du reflet ? Le défi est d'éviter l'illustration et l'anecdote, d'adapter les lois formelles de la peinture et ses contraintes physiques, avec un sujet aussi fugace et instable.

## Accrochage

Nous voulons que le spectateur soit conscient des différences dans notre travail. Chacun est de son côté de la glace. Il y a un va et vient entre nos points de vue. L'accrochage s'effectuera pour atteindre ce but et mettre l'espace de l'Atelier Bletterie en valeur.

Nous envisageons de présenter entre une douzaine et une vingtaine d'œuvres selon l'accrochage.

Claire



Miroir-Chambre, 48 cm x 48 cm 2015



Miroir-Salon, 48 cm x 56 cm 2016

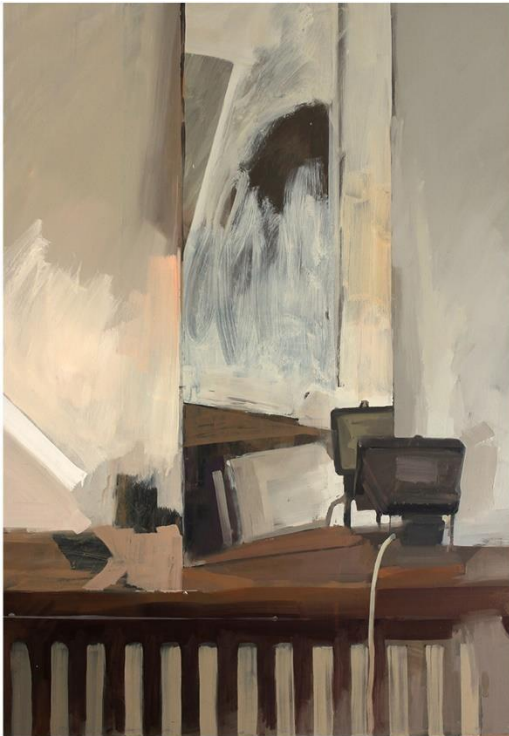


Miroir-Bureau, 50 cm x 50 cm 2016



Miroir-Entrée, 46 cm x 56 cm 2016

## Michel



Room set IV, 70cm x 100 cm 2016



Room #22, 18cm x 24 cm 2016



Reflected Presence #1, 70cm x 100 cm 2016



Reflected Presence #5, 100cm x 140 cm 2016

## Biographie – Claire Dias-Lachèse

Naissance en 1977 à Aix-en-Provence. Claire Dias-Lachèse a fait des études d'Art à l'École Supérieur d'Art de Toulon Provence Méditerranée (1997-2003). Après ses études elle a continué la création et les expositions. Elle s'est installée en Charente en 2009 où elle poursuit son activité.

### Expositions

- 2016 – Festival l'Émoi photographique, Angoulême
- 2013 – Centre culturel, L'Isle d'Espagnac et Vars
- 2012 – Salle d'Exposition au Plan d'eau, St Yrieix-sur-Charente
- 2008 – Contact 02, Couvent du Caire, Egypte
  - Contact 03, Berlin, Allemagne
  - Contact 04, Oslo, Norvège
- 2007 – Prédécoupé, Urban Gallery, Marseille
  - Contact 01, Dublin, Irlande
- 2006 – Rencontre sur l'image contemporaine, Draguignan
- 2005 – Villa Aurélienne, Fréjus
  - Rendez-vous des jeunes plasticiens, La Garde
- 2004 – 22 V'la, Toulon
  - Espace L'Aiguille Creuse, rue Louise Weiss, Paris
- 2003 – Voyage-La Chine, La Garde
- 2002 – Festival du phare, Toulon
  - La Tour Blanche, New Hôtel, Toulon
- 2001 – Rencontres internationales de photographie d'Arles
- 2000 – Côté dessin, Ollioules
  - Fragments, Gênes, Italie

### Contact

Rue de la Fontaine  
16570, St Genis d'Hiersac

Tel : 06 95 05 81 40

Mail : [Clairedb@neuf.fr](mailto:Clairedb@neuf.fr)

Internet : <https://clairediaslachese.wordpress.com>

## Biographie - Michel Bowes

Né à Londres, 1963 Michel Bowes a étudié la peinture à l'école des Beaux-Arts de Birmingham. Son intérêt pour l'art et la technologie l'a mené à obtenir un Masters d'Images de Synthèse et d'Animation. Pendant vingt ans, il a travaillé dans les jeux vidéo. En 2011, il décide de changer de voie et se concentrer sur son activité d'artiste et s'installe à Saintes.

## Expositions

- 2016 - L'Espace Culturel des Tanneries du Pays de Conches, La Ferrière sur Risle
- 2015 – Prix des Mouettes, La Rochelle
- 2015 – Salon d'Automne des Arts, Royan
- 2015 – L'Abbaye de Fontdouce, St Bris-des-Bois
- 2013 – Salon d'Automne des Arts, Royan
- 2013 – Biennale 109, Cité Internationale des Arts, Paris
- 2012 – Prix des Mouettes, La Rochelle
- 2012 – 16 ème Biennale de peinture de Cestas
- 2012 – Cork Street Open; London
- 2012 – Inside Walls, Musée Dupuy Mestreau, Saintes
- 2011 – Recent Drawings; L'Air de Rien, Saintes
- 2011 – Petits Formats; Galerie Marie B, Saintes
- 2011 – Hesa Inprint, Rhythm

## Contact

5 rue du Général Sarrail  
17100, SAINTES

Tel: 05 46 95 28 18 / 06 08 13 03 57

Mail : [michel.bowes@sfr.fr](mailto:michel.bowes@sfr.fr)

Internet : <http://www.michelbowes.co.uk/>

<https://www.facebook.com/MichelJohnBowes/>